

# WinTest1 : Manuale Operativo

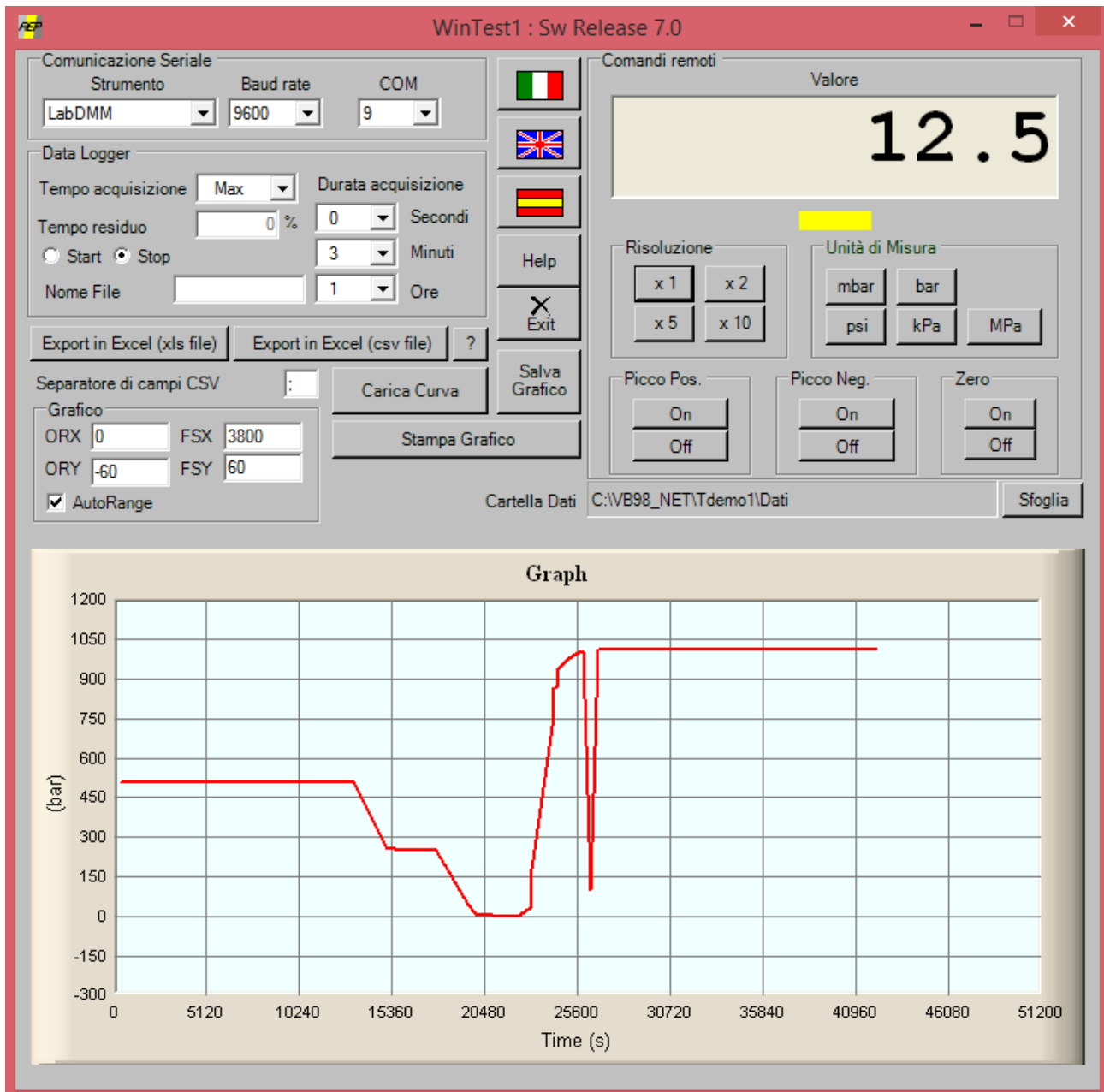
## Software Release 7.1

WinTest1 gestisce la comunicazione seriale degli strumenti AEP transducers alimentati a batteria.

Permette di creare e archiviare grafici di prova, esportare dati in formato Microsoft Excel e di eseguire i comandi base con lo strumento collegato.

Strumenti Gestiti:

- DFI
- DFIF
- BTR : selezionare nel caso di versione BTR precedente al 2009
- DTR : selezionare nel caso di versione DTR precedente al 2009
- DFP
- DNA
- LabDMM
- BIT02 : selezionare nel caso di versione BIT02 precedente al 2009
- BIT02B : selezionare nel caso di versione BIT02 successiva al 2009
- PGE
- DTRB : selezionare nel caso di versione DTR successiva al 2009
- BTRB : selezionare nel caso di versione BTR successiva al 2009
- IDROSCAN
- DFX
- DFXFast
- JET
- BTR2



- Nella Finestra **Comunicazione Seriale** selezionare:
  - o Strumento : identificare lo strumento collegato
  - o Baud rate : selezionare la baud rate a cui lo strumento collegato sta trasmettendo
  - o COM : la porta di comunicazione Seriale a cui lo strumento è connesso
- Nella Finestra **Comandi Remoti** permette di visualizzare il dato ricevuto dallo strumento e di eseguire alcune operazioni sullo strumento attraverso pulsanti dei comandi seriali diretti (tasti: Zero, Picco, Risoluzione, ecc..).
- Nella Finestra **Data Logger** è possibile selezionare alcuni parametri per eseguire , memorizzare creare il grafico di una prova:
  - **Il Tempo Acquisizione** : è l'intervallo di tempo tra due o più memorizzazioni dati, se selezionate **Max** il programma memorizza i dati alla massima velocità possibile. Se viene selezionato **Manual** sarà possibile eseguire delle acquisizioni di punti manualmente. Infatti apparirà un bottone **Salva Punto** premendo il quale verrà acquisito un punto di misura.

- **Durata Acquisizione** (1sec÷1settimana) : definisce la durata della prova. Non attivo nelle acquisizioni manuali
- **Nome del file** dove salvare i dati ricevuti. Se la casella **Nome del file** rimane vuota i dati non verranno salvati su file ma è possibile visualizzare ugualmente il grafico

Il tasto **Start** inizia la memorizzazione mentre il tasto **Stop** ferma la memorizzazione .

I file sono salvati nella cartella identificata da **Cartella Dati** che è possibile modificare attraverso il bottone **Sfoggia** . Per default la cartella Dati è impostata sulla cartella "**Dati**" posta all'interno della directory di installazione

I record sono formati da: numero sequenziale, dato ricevuto dallo strumento , tempo.

La finestra **Grafico** permette il settaggio dei parametri del grafico Real-Time. L'asse X è il tempo mentre l'asse Y è l'uscita dello strumento

- **ORX** : definisce il punto di inizio dell'asse X
- **FSX** : definisce il fondo scala dell'asse X. Deve essere  $FSX > ORX$
- **ORY** : definisce il punto di inizio dell'asse Y. Questo può essere anche un numero negativo
- **FSY** : definisce il fondo scala dell'asse Y. Può essere anche un numero negativo. Ovviamente l'unica condizione è che  $FSY > ORY$

Se viene settata la selezione AutoRange il grafico si auto dimensiona durante la prova confrontando i valori reali con quelli impostati. Durante la prova i parametri ORX,ORY,FSX,FSY sono abilitati per selezionare porzioni di grafico di interesse.

I grafici salvati possono essere rianalizzati attraverso la funzione "**Carica Curva**". Può essere selezionato più di un grafico per poter fare confronti tra diverse prove. Le curve verranno visualizzate con diversi colori. I fondi scala si adatteranno automaticamente ai valori massimi registrati nelle prove se è attiva la funzione di Autorange.

E' sempre attiva anche la funzione di **Zoom**. Per attivarla è sufficiente cliccare sul grafico con il tasto sinistro del mouse e definire la porzione di grafico interessata.

Per ritornare alla condizione iniziale è sufficiente confermare il valore in uno dei 4 parametri ORX,ORY,FSX,FSY.

L'immagine del grafico può essere salvata come file .bmp attraverso il tasto **Salva Grafico** oppure stampata direttamente attraverso il tasto **Stampa Grafico**.

E' possibile anche eseguire una esportazione dei dati raccolti in un file Microsoft Excel con il tasto **Export In Excel**. Questa funzione è disponibile solo se Microsoft Excel è installato sul computer.

Comunque è possibile esportare in Excel andare attraverso file di testo .csv. In questo caso non è necessario avere Excel installato sul computer.

I tasti con le bandiere (Italiana Inglese e Spagnolo) selezionano la lingua.